



SUPPLEMENTEN 2018

Deel 3



INHOUDSOPGAVE

Het jaarverslag van Achmea bestaat uit drie delen. Hiermee sluiten we per deel aan op de specifieke interesses van onze stakeholders en willen wij de helderheid en toegankelijkheid vergroten. De drie delen tezamen vormen het geïntegreerd jaarverslag van Achmea. Lees meer over onze aanpak op rapportering op pagina 38 van deel 1.

DEEL 1

Dit is het 'Jaaroverzicht'. Dit is voor een brede doelgroep, vooral klanten, medewerkers, studenten en belangenorganisaties. Dit deel gaat in op onze strategie, de voortgang over 2018 en onze visie op de toekomst. Op de duurzaamheidsinformatie opgenomen in dit deel heeft de extern accountant een beoordeling uitgevoerd. Het assurance-rapport met het oordeel van de accountant is opgenomen bij deel 2 op pagina 201 tot en met 204.



DEEL 2

Dit is het 'Jaarrapport'. Dit deel gaat in op de belangrijkste financiële ontwikkelingen. Het bevat het bestuursverslag (het tot het bestuursverslag behorende 'Jaaroverzicht' is opgenomen in Deel 1), de jaarrekening, het verslag van de Raad van Commissarissen, en doet verslag over onze Governance en over ons risicomanagement. De extern accountant heeft de (geconsolideerde) jaarrekening 2018, zoals opgenomen op pagina's 45 tot en met 179 van het Jaarrapport, gecontroleerd. De controleverklaring is opgenomen bij deel 2 (overige informatie) op pagina 185 tot en met 200.



DEEL 3

Deel 3 met 'Supplementen' bevat detailinformatie over duurzaamheid en bijlagen bij de andere delen.



DEEL 3

SUPPLEMENTEN

Supplement A:	GRI index	3
Supplement B:	PSI tabel	7
Supplement C:	Overige personele informatie	9
Supplement D:	Verantwoord belegd vermogen	13
Supplement E:	Overige milieu informatie	14



Supplement A

GRI index

INDICATOR	BESCHRIJVING	VERWIJZING/INVULLING/TOELICHTING
ALGEMENE INFORMATIE		
ORGANISATIEPROFIEL		
GRI 102-01	Naam van de organisatie.	Achmea B.V.
GRI 102-02	Voornaamste merken, producten en/of diensten.	Jaaroverzicht deel 1: Achmea in één oogopslag p.6; Onze merken p.7; Onze waardecreatie p.10
GRI 102-03	Locatie van het hoofdkantoor van de organisatie.	Zeist, Nederland
GRI 102-04	Het aantal landen waar de organisatie actief is.	Jaaroverzicht deel 1: Onze merken p.7
GRI 102-05	Eigendomsstructuur en de rechtsvorm	Jaarrapport deel 2: Corporate Governance p.33-38
GRI 102-06	Afzetmarkten	Jaaroverzicht deel 1: Onze merken p.7; Onze strategie (focus per segment) p.18; Hoe wij waarde creëren voor onze klanten (klanttevredenheidsscores) p.20
GRI 102-07	Omvang van de verslaggevende organisatie.	Jaaroverzicht deel 1: Achmea in één oogopslag p.6; Jaaroverzicht deel 1, Onze strategie (focus per segment) p.18; Hoe wij financiële waarde creëren p.35-37 Jaarrapport deel 2: Balans p.45; Resultaten en Ontwikkelingen in 2018 p.3-19
GRI 102-08	Samenstelling medewerkersbestand	Supplementen deel 3: Supplement C. Overige personele informatie p.8-12
GRI 102-09	Omschrijving van de keten van de organisatie	Jaaroverzicht deel 1: Onze waardecreatie p.10; Onze strategie (focus per segment) p.18; Hoe wij waarde creëren voor onze partners p.31-32
GRI 102-10	Significante veranderingen tijdens de verslagperiode	Jaaroverzicht deel 1: 2018 in vogelvlucht p.8 Jaarrapport deel 2: Balans p.45
GRI 102-11	Uitleg over de toepassing van het voorzorgsprincipe door de verslaggevende organisatie	Jaarrapport deel 2: Kapitaal- en risicomanagement p.20
GRI 102-12	Extern ontwikkelde economische, milieugerelateerde en sociale handvesten, principes die door de organisatie worden onderschreven	Jaaroverzicht deel 1: Verslaggevingsprincipes p.39-40 Supplementen deel 3: Principles for Sustainable Insurance p.6-7
GRI 102-13	Lidmaatschappen van verenigingen (zoals brancheverenigingen) en nationale en internationale belangenorganisaties	Jaaroverzicht deel 1: Hoe wij waarde creëren voor de maatschappij p.28; Achmea.nl Jaaroverzicht deel 1: Begrippenlijst p.41-45
GRI 102-14	Een verklaring van de hoogste beslissingsbevoegde van de organisatie over de relevantie van duurzame ontwikkeling voor de organisatie en haar strategie.	Jaaroverzicht deel 1: Woord van de voorzitter p.4-5
GRI 102-15	Beschrijving van belangrijke gevolgen, risico's en mogelijkheden.	Jaaroverzicht deel 1: In gesprek met onze stakeholders p.14-16; Onze strategie (Onze uitdagingen) p.17 Jaarrapport deel 2: Kapitaal- en risicomanagement p.20
GRI 102-16	Beschrijving van de door de organisatie gehanteerde waarden, principes, standaarden en gedragsnormen, zoals een gedragscode	Jaarrapport deel 2: Corporate Governance p.33-38
ETHIEK EN INTEGRITEIT		
GRI 102-17	De interne en externe mechanismen voor het melden van ethisch onverantwoord of onrechtmatig gedrag, inclusief formeel georganiseerde zaken zoals escalatie naar het middenkadermanagement, een klokkenluidersregeling of hulplijn.	Jaaroverzicht deel 1: Hoe wij waarde creëren voor onze medewerkers (Integere bedrijfscultuur) p.31 Jaarrapport deel 2: Corporate Governance p.33-38
GOVERNANCE		
GRI 102-18	De bestuursstructuur van de organisatie	Jaarrapport deel 2: Corporate Governance p.33-38



INDICATOR	BESCHRIJVING	VERWIJZING/INVULLING/TOELICHTING
STAKEHOLDER BETROKKENHEID		
GRI 102-40	Lijst van groepen belanghebbenden die de organisatie heeft betrokken	Jaaroverzicht deel 1: In gesprek met onze stakeholders p.13
GRI 102-41	Werknemers onder een collectieve arbeidsovereenkomst	Supplementen deel 3: Supplement C. Overige personele informatie p.8-12
GRI 102-42	Uitgangspunten voor de inventarisatie en selectie van belanghebbenden	Jaaroverzicht deel 1: In gesprek met onze stakeholders p.13
GRI 102-43	Wijze waarop belanghebbenden worden betrokken	Jaaroverzicht deel 1: In gesprek met onze stakeholders p.13
GRI 102-44	Belangrijkste onderwerpen en vraagstukken die uit het overleg met belanghebbenden naar voren zijn gekomen	Jaaroverzicht deel 1: In gesprek met onze stakeholders p.14-16
RAPPORTAGE		
GRI 102-45	Overzicht van alle ondernemingen die in de geconsolideerde jaarrekening zijn opgenomen en die niet onder dit verslag vallen.	Jaarrapport deel 2: Geconsolideerde jaarrekening van Achmea B.V. p.160
GRI 102-46	Proces voor het bepalen van de inhoud en specifieke afbakening van het verslag en hierbij gehanteerde uitgangspunten	Jaaroverzicht deel 1: In gesprek met onze stakeholders p.13-14 Jaarrapport deel 2: Overige informatie (Assurance report) p.200-204
GRI 102-47	Materiële onderwerpen die tijdens het proces ter bepaling van de inhoud van het verslag zijn vastgesteld	Jaaroverzicht deel 1: In gesprek met onze stakeholders p.14-16
GRI 102-48	Gevolgen van een eventuele herformulering van informatie die in een eerder verslag is verstrekt en de redenen voor deze herformulering	niet van toepassing
GRI 102-49	Significante veranderingen ten opzichte van vorige verslaggevingsperiodes ten aanzien van reikwijdte en afbakening	niet van toepassing
GRI 102-50	Verslaggevingsperiode waarop de verstrekte informatie betrekking heeft	2018
GRI 102-51	Datum van het meest recente vorige verslag	15-03-2017
GRI 102-52	Verslaggevingscyclus	Jaarlijks
GRI 102-53	Contactpersoon voor vragen over het verslag of de inhoud daarvan	Jaaroverzicht deel 1: Colofon en contactinformatie p.46
GRI 102-54	De gekozen 'in overeenstemming met'- optie	Toepassingsniveau GRI: Core
GRI 102-55	De GRI-inhoudsopgave voor de gekozen optie	Supplementen deel 3: Supplement A. GRI index p.3-5
GRI 102-56	Beleid met betrekking tot assurance	Jaaroverzicht deel 1: Inhoudsopgave p.2; Verslaggevingsprincipes p.39
MANAGEMENT APPROACH		
GRI 103-01	Afbakening per materieel onderwerp binnen de organisatie	Jaaroverzicht deel 1: Verslaggevingsprincipes p.39
GRI 103-02	Afbakening van de materiële onderwerpen buiten de organisatie	Jaaroverzicht deel 1: Verslaggevingsprincipes p.40
GRI 103-03	De evaluatie van de management aanpak	Omissie: Informatie over evaluatie van de management aanpak is niet centraal verzameld. We zullen volgend jaar de informatie toevoegen.
MATERIELE INDICATOREN		
1. VERANTWOORD BELEGGEN		
DMA	a. Vermeld waarom het onderwerp materieel is en de impact van het onderwerp. b. Vermeld hoe de organisatie omgaat met het materiële onderwerp en de impact ervan. c. Evaluatie van de managementaanpak.	Jaaroverzicht deel 1: In gesprek met onze stakeholders p.14, Hoe wij waarde creëren voor de maatschappij p.26-28 Supplementen deel 3: Supplement D: Verantwoord belegd vermogen p.13 Omissie: Informatie over evaluatie van de management aanpak (c.) is niet centraal verzameld. We zullen volgend jaar de informatie toevoegen.



INDICATOR	BESCHRIJVING	VERWIJZING/INVULLING/TOELICHTING
Eigen indicator	Percentage ESG integratie	Supplementen deel 3: Supplement D: Verantwoord belegd vermogen p.13
	Aantal engagement gesprekken	Jaaroverzicht deel 1: Engagement en stemmen p.27
	CO ₂ -uitstoot van de beleggingen	Supplementen deel 3: Supplement E: Overige milieu informatie p.18

2. KLIMAATVERANDERING

DMA	a. Vermeld waarom het onderwerp materieel is en de impact van het onderwerp. b. Vermeld hoe de organisatie omgaat met het materiële onderwerp en de impact ervan. c. Evaluatie van de managementaanpak.	Jaaroverzicht deel 1: Onze omgeving p.12; In gesprek met onze stakeholders p.14-15 Supplementen deel 3: Supplement F: Overige milieu informatie p.14-18 Omissie: Informatie over evaluatie van de management aanpak (c.) is niet centraal verzameld. We zullen volgend jaar de informatie toevoegen.
GRI 305-1	Directe broeikasgasemissies (scope 1)	Supplementen deel 3: Supplement E: Overige milieu informatie p.14-18
GRI 305-2	Energie indirecte broeikasgasemissies (scope 2)	Supplementen deel 3: Supplement E: Overige milieu informatie p.14-18
GRI 305-3	Andere indirecte broeikasgasemissies (scope 3)	Supplementen deel 3: Supplement E: Overige milieu informatie p.14-18

3. DUURZAME PRODUCTEN EN DIENSTEN

DMA	a. Vermeld waarom het onderwerp materieel is en de impact van het onderwerp. b. Vermeld hoe de organisatie omgaat met het materiële onderwerp en de impact ervan. c. Evaluatie van de managementaanpak.	Jaaroverzicht deel 1: Onze missie p.9 (Duurzame producten en diensten is een verzamelbegrip voor onze doelstelling "om bij te dragen aan een 'gezonde, veilige en toekomstbestendige samenleving") Omissie: Informatie over evaluatie van de management aanpak (c.) is niet centraal verzameld. We zullen volgend jaar de informatie toevoegen.
Eigen indicator	Klanttevredenheid, Keurmerk Klantgericht Verzekeren, NPS-score Aantal innovaties/innovatieve oplossingen	Jaaroverzicht deel 1: Hoe wij waarde creëren voor onze klanten p.20-24 Jaaroverzicht deel 1: Hoe wij waarde creëren voor de maatschappij p.25-26

4. ZORG EN GEZONDHEID

DMA	a. Vermeld waarom het onderwerp materieel is en de impact van het onderwerp. b. Vermeld hoe de organisatie omgaat met het materiële onderwerp en de impact ervan. c. Evaluatie van de managementaanpak.	Jaaroverzicht deel 1: Strategie (Focus per segment) p.18; Hoe wij waarde creëren voor onze klanten p.20-24; Hoe wij waarde creëren voor de maatschappij p.25-26
Eigen indicator	Aantal innovaties / innovatieve oplossingen	Jaaroverzicht deel 1: Hoe wij waarde creëren voor de maatschappij p.25

5. RENDEMENT

DMA	a. Vermeld waarom het onderwerp materieel is en de impact van het onderwerp. b. Vermeld hoe de organisatie omgaat met het materiële onderwerp en de impact ervan. c. Evaluatie van de managementaanpak.	Jaaroverzicht deel 1: In gesprek met onze stakeholders p.15; Onze strategie (Onze financiële ambitie) p.17, Hoe wij financiële waarde creëren p.35-37
Eigen indicator	Nettoresultaat, Solvabiliteit, Free Capital Generation	Jaaroverzicht deel 1: Achmea in één oogopslag p.6; Hoe wij financiële waarde creëren p.35-37 Jaarrapport deel 2: Resultaten en ontwikkelingen in 2018 p.3-19

**6. DIGITALE VEILIGHEID**

DMA	a. Vermeld waarom het onderwerp materieel is en de impact van het onderwerp. b. Vermeld hoe de organisatie omgaat met het materiële onderwerp en de impact ervan. c. Evaluatie van de managementaanpak.	Jaaroverzicht deel 1: Onze omgeving p.12; In gesprek met onze stakeholders p.15; Hoe wij waarde creëren via onze processen p.34 Jaarrapport deel 2: Risicomanagement p.20 Omissie: Informatie over evaluatie van de management aanpak (c.) is niet centraal verzameld. We zullen volgend jaar de informatie toevoegen.
Eigen indicator	Digitale veiligheid kent veel verschillende aspecten, zoals de beheersing van risico's rondom privacy, naleving wet- en regelgeving en fysieke beveiliging, maar ook het benutten van kansen zoals het bieden van verzekeringsproducten aan klanten rondom digitale veiligheid. Achmea heeft op al deze aspecten beleid, maar heeft niet één overkoepelende indicator.	



Supplement B

PSI tabel

MAATSCHAPPELIJKE THEMA'S

Onze doelstellingen en voortgang

Achmea heeft in 2012 de Principles for Sustainable Insurance ondertekend (PSI). Met onderstaande verwijstabel wil Achmea op een transparante manier verantwoording afleggen over de implementatie van deze principes. Meer informatie over de PSI is te vinden op www.unepfi.org/psi.

Principe 1: Milieu-, sociale en bestuurlijke (ESG) aspecten die relevant zijn voor onze verzekeringsactiviteiten, vormen een vast onderdeel van onze besluitvorming

MOGELIJKE ACTIES: BEDRIJFSSTRATEGIE	INVULLING/VERWIJZING
Zet een bedrijfsstrategie op het niveau van de Raad van Bestuur en het uitvoerend management op om ESG-aspecten in de bedrijfsvoering te identificeren, evalueren, beheersen en controleren	Achmea Jaaroverzicht 2018 – Onze missie, Onze waardecreatie, Onze strategie
Voer de dialoog met de aandeelhouders over de relevantie van ESG-aspecten voor de bedrijfsstrategie	Achmea Jaaroverzicht 2018 – Onze missie, In gesprek met onze stakeholders www.verenigingachmea.nl
Integreer ESG-aspecten in wervings-, opleidings-, en medewerkers betrokkenheidprogramma's	Achmea Jaaroverzicht 2018 – Hoe wij waarde creëren voor onze medewerkers
MOGELIJKE ACTIES: RISICOBEHEERSING EN -ACCEPTATIE	INVULLING/VERWIJZING
Stel processen vast om ESG-aspecten die inherent zijn aan het portfolio te identificeren en evalueren en wees bewust van potentiële ESG-gerelateerde gevolgen van de transacties van het bedrijf	Achmea Jaaroverzicht 2018 – Maatschappelijk verantwoord beleggen, Hoe wij waarde creëren voor de maatschappij
Integreer ESG-aspecten in het beheersen en accepteren van risico's en besluitvormingsprocessen over solvabiliteit, met inbegrip van onderzoek, modellen, analyses, instrumenten en statistieken	Achmea Jaarrapport 2018 – Kapitaal- en Risicobeheer
MOGELIJKE ACTIES: ONTWIKKELING VAN PRODUCTEN EN DIENSTEN	INVULLING/VERWIJZING
Ontwikkel producten en diensten die risico's beperken, een positieve invloed op ESG-aspecten hebben en beter risicomanagement aanmoedigen	Achmea Jaaroverzicht 2018 – Onze strategie, Hoe wij waarde creëren voor onze klanten, Hoe wij waarde creëren voor de maatschappij
Ontwikkel of ondersteun alfabetiseringsprogramma's over risico's, verzekeringen en ESG-aspecten	Achmea Jaaroverzicht 2018 – Hoe wij waarde creëren voor onze Klanten, Hoe wij waarde creëren voor de maatschappij, Hoe wij waarde creëren via onze processen
MOGELIJKE ACTIES: CLAIMSAFHANDELING	INVULLING/VERWIJZING
Reageer altijd snel, eerlijk, zorgvuldig en transparant naar klanten en zorg ervoor dat claimsprocessen duidelijk worden uitgelegd en begrepen	Achmea Jaaroverzicht 2018 – Hoe wij waarde creëren voor onze klanten, Hoe wij waarde creëren via onze processen
MOGELIJKE ACTIES: VERKOOP EN MARKETING	INVULLING/VERWIJZING
Leid verkoop- en marketingmedewerkers op over ESG-aspecten die relevant zijn voor producten en diensten en integreer belangrijke boodschappen op een verantwoordelijke manier in strategieën en campagnes	Achmea Jaaroverzicht 2018 – Hoe wij waarde creëren voor onze medewerkers, Hoe wij waarde creëren via onze processen
Zorg dat dekking, kosten en baten van producten en diensten relevant zijn en duidelijk uitgelegd en begrepen worden	Achmea Jaaroverzicht 2018 – Hoe wij waarde creëren voor de maatschappij, Hoe wij waarde creëren voor onze Klanten , Hoe wij waarde creëren via onze processen

**MOGELIJKE ACTIES: VERMOGENSBEHEER****INVULLING/VERWIJZING**

Integreer ESG-aspecten in investeringsbeslissingen (bijvoorbeeld door de Principles for Responsible Investment te implementeren)

Achmea Jaaroverzicht 2018 – Hoe wij waarde creëren voor de maatschappij

Principe 2: Wij werken samen met onze klanten en zakelijke partners om bewustzijn te creëren over milieu-, sociale en bestuurlijke aspecten, de hieraan verbonden risico's te beheersen en oplossingen te ontwikkelen

MOGELIJKE ACTIES: KLANTEN EN LEVERANCIERS**INVULLING/VERWIJZING**

Voer de dialoog met klanten en leveranciers over de voordelen van het beheersen van ESG-aspecten en de verwachtingen en vereisten van de organisatie aangaande ESG-aspecten

Achmea Jaaroverzicht 2018 – Onze strategie, Hoe wij waarde creëren voor de maatschappij, In gesprek met onze stakeholders

Voorzie klanten en leveranciers met informatie en hulpmiddelen die hen kunnen helpen bij het beheersen van ESG-aspecten

Achmea Jaaroverzicht 2018 – Hoe wij waarde creëren voor onze klanten, Hoe wij waarde creëren voor de maatschappij

Integreer ESG-aspecten in aanbestedings- en selectieprocedures voor leveranciers

Achmea Jaaroverzicht 2018 – Hoe wij waarde creëren voor de maatschappij

MOGELIJKE ACTIES: VERZEKERAARS, HERVERZEKERAARS EN TUSSENPERSONEN**INVULLING/VERWIJZING**

Bevorder het gebruik van de principes

Achmea Jaaroverzicht 2018 – Onze strategie, In gesprek met onze stakeholders, Hoe wij waarde creëren voor de maatschappij

Ondersteun de opname van ESG-aspecten in beroepsonderwijs en ethische normen in de verzekeringssector

Achmea Jaaroverzicht 2018 – Onze Medewerkers

Principe 3: We werken samen met overheden, toezichthouders en andere belanghebbenden om de samenleving in beweging te krijgen op het gebied van milieu-, sociale en bestuurlijke aspecten

MOGELIJKE ACTIES: OVERHEDEN, TOEZICHTHOUDERS EN ANDERE BELEIDSMAKERS**INVULLING/VERWIJZING**

Ondersteun prudentieel beleid, regelgeving en wettelijke kaders die zorgen voor risicoreductie, innovatie en een betere beheersing van ESG-aspecten

Achmea Jaaroverzicht 2018 – Hoe wij waarde creëren voor de maatschappij
Achmea Jaarrapport 2018 – Kapitaal- en Risicobeheer

Voer de dialoog met overheden en toezichthouders om integraal risicomangement en oplossingen voor overdracht van risico's te ontwikkelen

Achmea Jaaroverzicht 2018 – In gesprek met onze stakeholders

MOGELIJKE ACTIES: ANDERE BELANGHEBBENDEN**INVULLING/VERWIJZING**

Voer de dialoog met intergouvernementele en niet-gouvernementele organisaties over duurzame ontwikkeling door deskundigheid beschikbaar te stellen op het gebied van risicomangement en overdracht van risico's

Achmea Jaaroverzicht 2018 – In gesprek met onze stakeholders, Hoe wij waarde creëren voor de maatschappij

Voer de dialoog met het bedrijfsleven en brancheorganisaties om ESG-aspecten voor verschillende sectoren en regio's beter te begrijpen en te beheersen over sectoren en regio

Achmea Jaaroverzicht 2018 – In gesprek met onze stakeholders

Voer de dialoog met de academische wereld en de wetenschappelijke gemeenschap om onderzoek en educatieve programma's over ESG-aspecten in de context van de verzekeringssector te bevorderen

Achmea Jaaroverzicht 2018 – In gesprek met onze stakeholders

Principe 4: We leggen regelmatig op een transparante manier verantwoording af over het implementeren van deze principes

MOGELIJKE ACTIES**INVULLING/VERWIJZING**

Beoordeel, meet en controleer de voortgang van het beheersen van ESG-aspecten en leg proactief en regelmatig verantwoording af

Via jaarverslaggeving
www.achmea.nl/duurzaam

Participeer in relevante verantwoordingsrichtlijnen

Achmea Jaarrapport 2018 – Governance.
Voor meer informatie, zie Achmea.nl/duurzaam

Voer de dialoog met klanten, toezichthouders, kredietbeoordelaars en andere belanghebbenden om wederzijds begrip te creëren voor het gebruik van de Principles

Achmea Jaaroverzicht 2018 – In gesprek met onze stakeholders

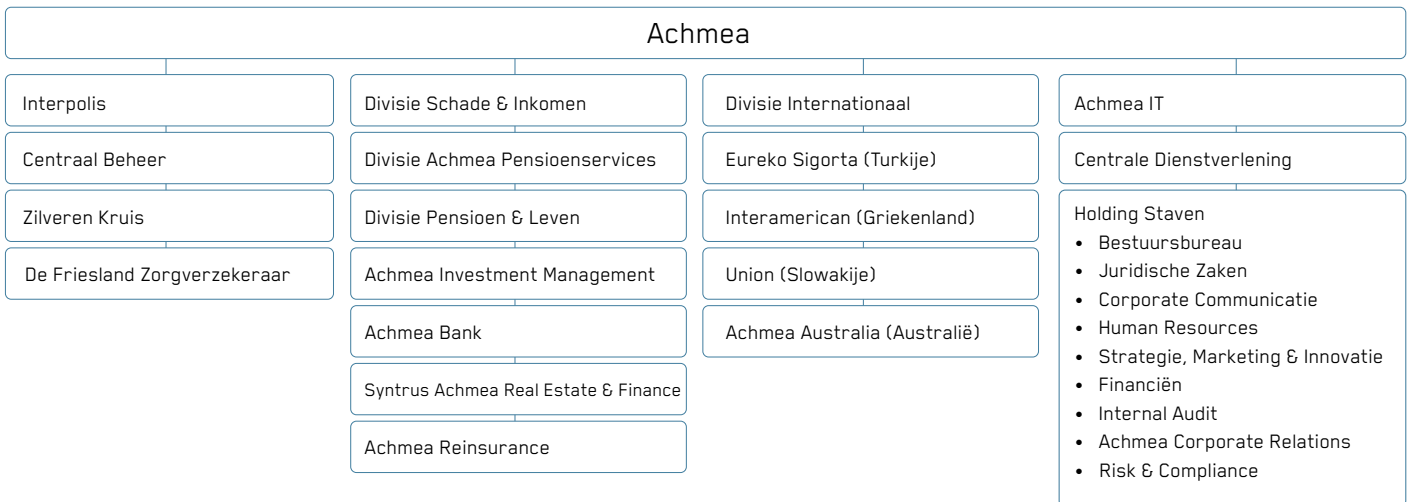


Supplement C

Overige personele informatie

OVERIGE PERSONELE INFORMATIE

Vanuit het oogpunt van een praktische bundeling van expertise kent Achmea een operationeel organisatiemodel bestaande uit: distributiedivisies, productdivisies, uitvoerende diensten en beleidsvormende staven. Voor de uitvoering van het Achmea personeelsbeleid hanteert HR onderstaande organisatiestructuur.





AANTAL MEDEWERKERS OP 31 DECEMBER

	2018		2017	
	FTE	MEDEWERKERS	FTE	MEDEWERKERS
Achmeamedewerkers werkzaam voor De Friesland Zorgverzekeraar			71	79
Achmea Corporate Relations	21	21	31	31
Achmea Bank	173	177	200	206
Achmea Investment Management	227	221	230	222
Centraal Beheer	704	760	682	740
Centrale Dienstverlening	1.012	1.096	1.000	1.083
Divisie Internationaal	34	33	32	31
Divisie Pensioen & Leven (incl. Service Organisatie Leven)	606	644	496	538
Divisie Schade & Inkomen	2602	2760	2.425	2.596
Financiën	236	239	245	250
HR	97	98	103	106
Achmea IT	1.013	1.012	1.247	1.241
Interpolis	148	150	141	144
Achmea Pensioenservices (voorheen Oudedagsvoorziening)	446	450	804	813
Syntrus Achmea Real Estate & Finance	352	350	341	339
Zilveren Kruis	2.108	2.291	2.044	2.230
Overig	574	601	692	725
Subtotaal Achmea in Nederland exclusief derdenbedrijven	10.350	10.903	10.782	11.374
De Friesland	415	486	489	557
Eurocross internationaal	149	140	135	127
Independer	0	0	292	307
InShared	61	57	51	48
Klant Contact Services	92	111	105	148
OZF	26	29	26	29
Pim Mulier	7	8	7	11
Vitaliteit / Actify	6	8	7	7
Subtotaal derdenbedrijven	755	839	1.112	1.234
Subtotaal Achmea in Nederland	11.106	11.742	11.894	12.608
Achmea Australia	75	76	63	63
Eureko Sigorta	674	607	623	562
Friends First	0	0	303	308
InterAmerican Greece	1.240	1.159	1.149	1.173
Union	619	582	549	554
Subtotaal buitenlandse dochterbedrijven	2.609	2.424	2.688	2.660
Totaal	13.714	14.166	14.582	15.268

Tabel 1. Aantal FTE en medewerkers van Achmea in 2018 en 2017, inclusief derdenbedrijven en buitenlandse dochterondernemingen.



AANTAL MEDEWERKERS OP 31 DECEMBER NAAR TYPE CONTRACT EN GESLACHT

	2018		2017	
	VAST CONTRACT	TIJDELIJK CONTRACT	VAST CONTRACT	TIJDELIJK CONTRACT
Man	6.858	314	7.325	369
Vrouw	6.585	409	7.101	473
Totaal	13.443	723	14.426	842

Tabel 2. Aantal medewerkers van Achmea naar type contract en geslacht, inclusief derdenbedrijven en buitenlandse dochterondernemingen.

AANTAL MEDEWERKERS OP 31 DECEMBER NAAR TYPE CONTRACT EN LAND

	2018		2017	
	VAST CONTRACT	TIJDELIJK CONTRACT	VAST CONTRACT	TIJDELIJK CONTRACT
Nederland	11.043	559	11.840	641
Australie	72	4	57	6
Bulgarije	12	0	12	0
Ierland	0	0	281	27
Griekenland	1.155	4	1.121	52
Slowakije	447	135	445	109
Tsjechie	17	6	17	4
Turkije	694	14	649	3
Suriname	3	1	4	0
Totaal	13.443	723	14.426	842

Tabel 3. Aantal medewerkers van Achmea naar type contract en land, inclusief derdenbedrijven en buitenlandse dochterondernemingen.

AANTAL MEDEWERKERS OP 31 DECEMBER NAAR ARBEIDSDUUR EN GESLACHT

	2018		2017	
	FULL-TIME	PART-TIME	FULL-TIME	PART-TIME
Man	6.460	712	6.877	817
Vrouw	3.665	3.329	3.920	3.654
Totaal	10.125	4.041	10.797	4.471

Tabel 4. Aantal medewerkers van Achmea naar arbeidsduur en geslacht, inclusief derdenbedrijven en buitenlandse dochterondernemingen.



AANTAL MEDEWERKERS OP 31 DECEMBER 2018

	2018		2017	
	INTERN	EXTERN	INTERN	EXTERN
Man	7.172	1.574	7.694	1.557
Vrouw	6.994	1.882	7.574	1.835
Totaal	14.166	3.456	15.268	3.392

Tabel 5. Aantal interne en externe medewerkers van Achmea naar geslacht, inclusief derdenbedrijven en buitenlandse dochterondernemingen.



Supplement D

Verantwoord belegd vermogen

DUURZAAM BELEGD VERMOGEN OP 31 DECEMBER (X € 1 MILJOEN)

	TOTALE INVESTERINGEN		INVESTERINGEN ONDERZOCHT OP VERANTWOORD BELEGD ²		INVESTERINGEN GESCHIKT OM VERANTWOORD TE BELEGGEN		INVESTERINGEN DIE VERANTWOORD ZIJN BELEGD		% VAN GESCHIKTE INVESTERINGEN DAT VERANTWOORD IS BELEGD	
	2018	2017	2018	2017	2018	2017	2018	2017	2018	2017
VOOR EIGEN RISICO AANGEHOUDEN BELEGGINGEN										
Aandelen	2.938	3.083	2.918	3.037	2.766	2.903	2.573	2.889	93	94*
Obligaties	26.602	25.863	25.482	24.000	24.620	23.473	24.620	23.473	100	100
Vastgoed(ER)	1.103	1.113	1.064	1.060	1.064	1.060	929	946	87	89
Leningen	8.352	8.113	8.333	8.094	812	800	754	742	93	93
Deposito's/derivaten	4.072	4.242	2.943	3.035	77	183	77	183	100	100
Overige financiële investeringsen	2.044	2.187	76	67	76	67				
Totaal	45.111	44.601	40.816	39.293	29.415	28.486	28.953	28.233	98	99
FIDUCIAIRE BELEGGINGEN SYNTRUS ACHMEA¹										
Aandelen	26.138	24.603	26.138	24.603	26.138	24.603	18.569	19.603	71	80
Obligaties	40.314	35.918	40.314	35.918	40.314	35.918	23.296	21.595	58	60
Indirect vastgoed		734		734		734				
Alternatieve beleggingen	9.386	6.386	9.386	6.386	9.104	6.164	2.165	2.153	24	35
Liquide middelen	2.908	1.781	2.908	1.781	2.908	1.781	2.908	1.781	100	100
Subtotaal	78.746	69.422	78.746	69.422	78.464	69.200	46.938	45.131	60	65
Vastgoed (direct)	5.385	5.644	5.385	5.644	4.743	5.018	4.398	4.441	93	89
Totaal	84.131	75.066	84.131	75.066	83.207	74.218	51.336	49.572	62	67
VOOR RISICO VAN POLISHOUDERS AANGEHOUDEN BELEGGINGEN										
Aandelen	4.337	5.147	2.945	3.482	2.945	3.482	2.941	3.468	100	100
Obligaties	3.440	3.495	3.415	3.461	3.415	3.461	3.118	3.140	91	91
Vastgoed(RRP)										
Liquide middelen	377	400	213	179						
Derivaten	47	79	1	2						
Overige financiële investeringsen	6.897	7.367								
Totaal	15.098	16.488	6.574	7.124	6.360	6.943	6.059	6.608	95	95

* In 2018 heeft er een herbeoordeling plaatsgevonden. Dit effect is totaal -6% over 2017. Dit percentage is in bovenstaande tabel overeenkomstig aangepast.

- In dit overzicht is niet opgenomen de hypotheekportefeuille en de beleggingen die Syntrus Achmea real estate & finance en Achmea Investment Management uitvoert voor Achmea (opgenomen onder "Voor eigen risico aangehouden beleggingen" en "Voor rekening en risico van polishouders aangehouden beleggingen"). Hierdoor kan het totaal bedrag dat Syntrus Achmea real estate & finance en Achmea Investment Management belegt, afwijken van de gerapporteerde bedragen in het jaarverslag van Achmea.
- We hebben er voor gekozen om voor eigen risico aangehouden beleggingen en fiduciaire beleggingen van Syntrus Achmea het deel te onderzoeken dat door de twee belangrijkste vermogensbeheerders van Achmea wordt belegd. Vermogensbeleggingen worden verantwoord belegd als minimaal 1 verantwoord beleggingsinstrument wordt toegepast. Deze instrumenten zijn: landenuitsluitingen (staatsobligaties), ondernemingsuitsluitingen, (enhanced) engagement (aandelen, vreemd vermogentitels), toepassen van ESG-criteria integratie in primaire beleggingsproces (aandelen, vreemd vermogentitels), impact beleggingen, stemmen op aandeelhoudersvergaderingen (aandelen). Directe vastgoedbeleggingen (Nederlands vastgoed) worden verantwoord belegd als het vastgoedobject energielabel A, B of C heeft, Indirecte vastgoedbeleggingen (internationaal vastgoed) worden verantwoord belegd indien tenminste engagement met de fondsmanagers wordt gevoerd.

Supplement E

Overige milieu informatie

CO₂ UITSTOOT VAN DE BEDRIJFSVOERINGS

Sinds 2011 is de bedrijfsvoering van Achmea CO₂-neutraal. Wij verminderen onze milieubelasting door besparingen en vergroening van ons energieverbruik, minder papier te verbruiken en ons afval te hergebruiken.

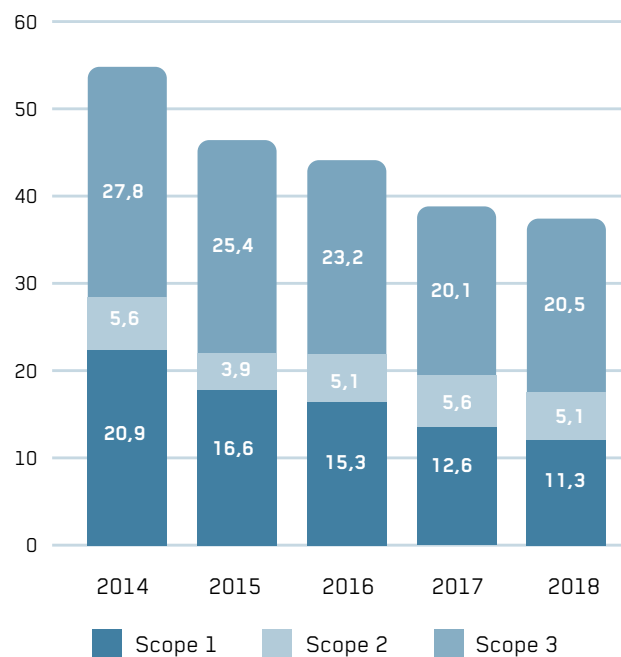
We meten de CO₂-voetafdruk van energieverbruik, mobiliteit, gelekte koelvloeistoffen, papierverbruik, afval, uitbestede servers en derdenbedrijven. De afgelopen 5 jaar is de totale CO₂-uitstoot van 54,3 kiloton in 2014 afgenomen tot 36,9 kiloton in 2018. De netto CO₂-uitstoot van Achmea in Nederland wordt gecompenseerd met de inkoop van certificaten.

Grondslagen

De grondslag voor de meeste conversiefactoren voor de voetafdruk is de 'Lijst CO₂ emissiefactoren' (www.CO2emissiefactoren.nl). Voor papier baseren we ons op de Milieubarometer van Stichting Stimular. Voor de vliegreizen gebruikt onze reisagent de DEFRA-methode.

Voor afval gebruikt onze verwerker conversiefactoren van CE Delft. Het woon-werkverkeer wordt geschat door de afstand tussen de geregistreerde standplaats en de woonplaats te vermenigvuldigen met het aantal geregistreerde reisdagen. Er is een correctie gemaakt voor vakanties en ziekteverzuim, de tabel hiernaast geeft de CO₂-uitstoot over de afgelopen vijf jaar weer.

CO₂-uitstoot (in kton CO₂)



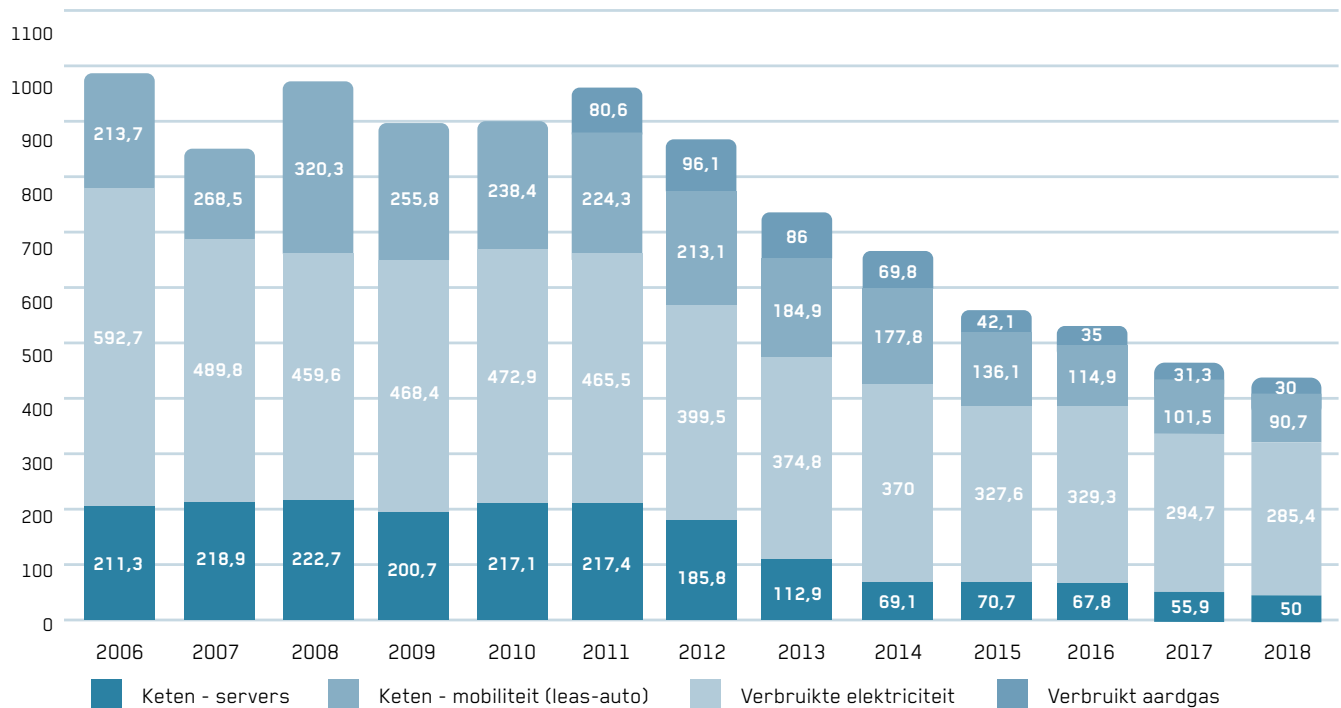


Energiebesparingen

Ons energiebeleid is gericht op een jaarlijkse verbruiksreductie van 2% over de periode 2005-2020. Hiermee wordt ook invulling gegeven aan de verplichtingen die voortkomen uit de ondertekening van het Convenant Meerjarenaafpraak energie-efficiëntie (MJA3) over dit tijdvak.

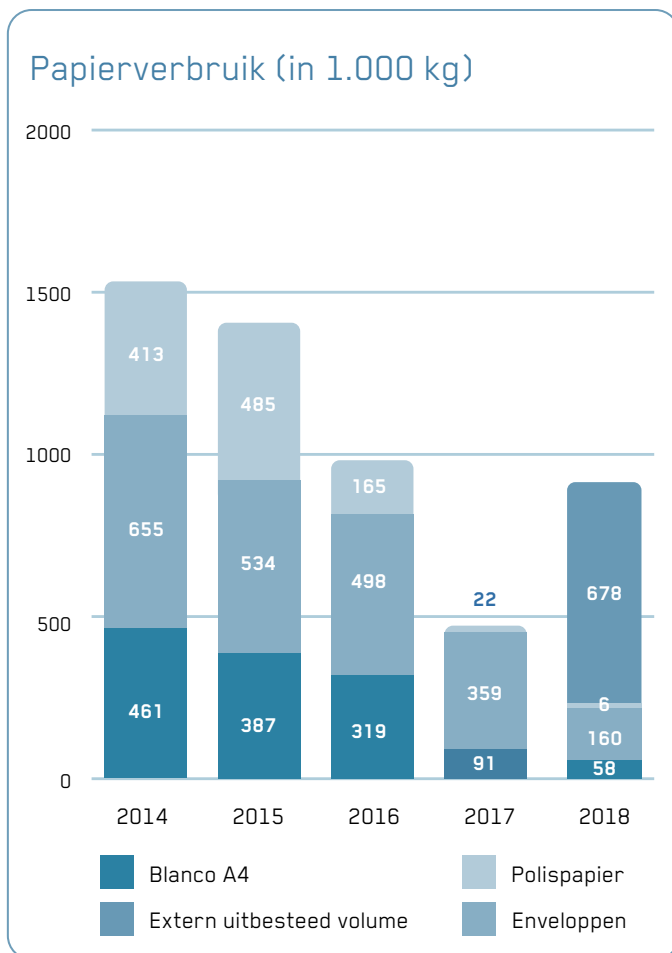
In de praktijk verdubbelen we deze doelstelling: in de periode 2006-2018 is het gemiddelde energieverbruik jaarlijks gedaald met circa 4,6% (2017: 4,8%).

Energieverbruik (in gigajoule x 1000)



Papier

Wij sturen op vermindering van papierverbruik. Dit wordt mede mogelijk gemaakt door de digitalisering van onze processen. Tot 2018 waren uitsluitend de interne processen in scope. Vanaf 2018 zijn ook de externe processen (papierstromen) meegenomen. Het papierverbruik in 2017 lag daarom aanzienlijk lager met 42 kg per FTE tegen 85 kg per FTE in 2018. Volgens de oude berekeningsmethodiek zou het papierverbruik in 2018 verder dalen, naar 21 kg per FTE.

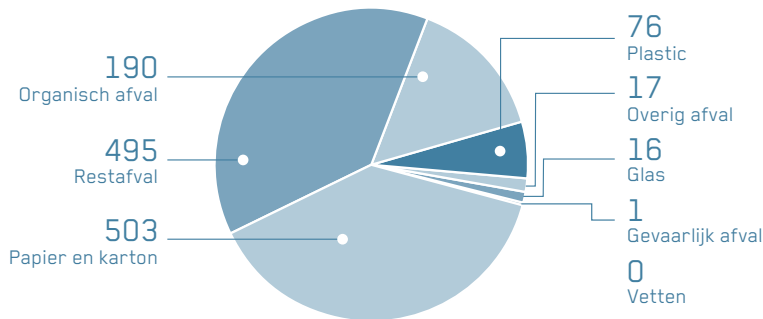


Afval

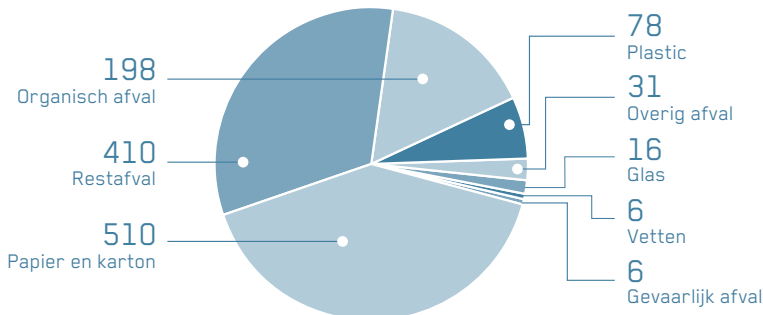
Jaarlijks produceren we bijna een miljoen kilo afval. In 2014 zijn we gestart met grondstofmanagement, gericht op minder afval en hergebruik (afval is een grondstof). Eind 2018 wordt circa 61% van ons afval hergebruikt. De gemiddelde hoeveelheid afval per FTE was in 2018 85 kg (88 kg/FTE in 2017).

Ingezameld afval (in 1.000 kg)

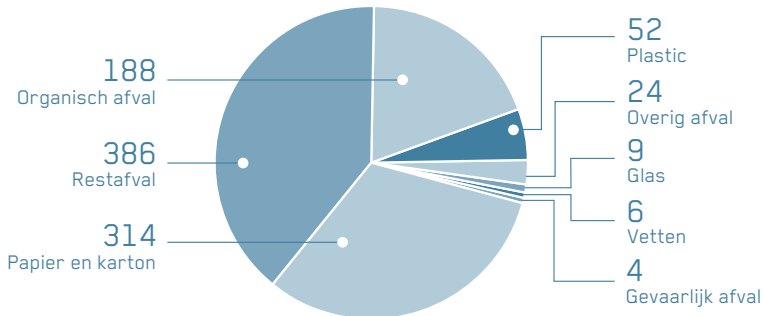
2015
1.299



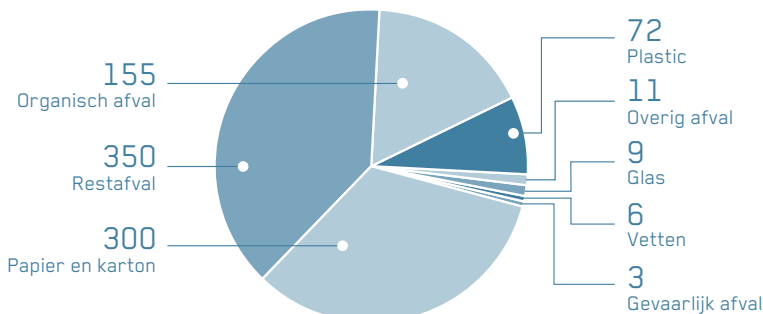
2016
1.255



2017
983



2018
906



CO₂ UITSTOOT VAN DE BELEGINGSPORTEFEUILLE

Ook als belegger kijkt Achmea naar klimaatverandering. Onder meer vanuit het besef dat klimaatverandering en de noodzakelijke overgang naar een koolstofarme economie de waarde van onze beleggingen kunnen beïnvloeden. We zijn in 2017 gestart met het meten van de CO₂-voetafdruk van een groot deel van de aandelenbeleggingen voor eigen risico en rekening. In 2018 hebben we dit uitgebreid met het meten van de CO₂-voetafdruk van de beleggingen in bedrijfsobligaties. Met onze vermogensbeheerders hebben wij afspraken gemaakt om de CO₂-voetafdruk van de aandelenbeleggingen optimaal terug te brengen vergeleken met de gehanteerde benchmark: MSCI World. Optimaal betekent dat deze reductie vanuit het oogpunt van onze fiduciaire verantwoordelijkheid gebonden is aan randvoorwaarden: de portefeuille moet onderworpen blijven aan bewezen factorpremies en een passend niveau van diversificatie hebben.

Focus op scope 1 en scope 2 CO₂-emissies¹

We berekenen de CO₂-voetafdruk op basis van de scope 1 en 2 emissies. Scope 3 CO₂-emissies laten we buiten beschouwing, omdat deze nog niet consequent door bedrijven worden gerapporteerd. Ook leiden deze scope 3 CO₂-emissies tot dubbelstellingen in de voetafdruk.

Bron en reikwijdte van CO₂-data

Voor de berekening van de voetafdruk is gebruik gemaakt van CO₂-data ingekocht bij MSCI ESG. De CO₂-voetafdruk is afgemeten aan de marktwaarde van de beleggingen voor 94,43% van de aandelenportefeuille ontwikkelde markten. Dit is voor 91,45% van de bedrijfsobligatieportefeuille in kaart gebracht. Voor de aandelenportefeuilles (Achmea EQ DM) zijn de CO₂-data voor 56,46% gebaseerd op door de ondernemingen gerapporteerde CO₂-data over 2017. De CO₂-data zijn aanvullend voor 43,29% door MSCI ESG gemodelleerd.

Over 2018 was de CO₂-voetafdruk van de aandelenportefeuille op zowel de CO₂-intensiteit als in CO₂-emissies lager dan de benchmark (MSCI World), respectievelijk 21,9% en 25,9% lager. Voor 5,57% van de portefeuille (afgemeten aan de marktwaarde van de beleggingen) was op het moment van berekenen geen CO₂-data beschikbaar. Deze posities zijn buiten beschouwing gelaten bij het berekenen van de CO₂-voetafdruk.

Voor de bedrijfsobligatieportefeuilles (Achmea credits) zijn de CO₂-data voor 60,66% gebaseerd op door de ondernemingen gerapporteerde CO₂-data over 2017. De CO₂-data zijn aanvullend voor 32,82% door MSCI ESG gemodelleerd. Voor 8,55% van de

portefeuille (afgemeten aan de marktwaarde van de beleggingen) was op het moment van berekenen geen CO₂-data beschikbaar. Deze posities zijn buiten beschouwing gelaten bij het berekenen van de CO₂-voetafdruk.

	CO ₂ -EMISSIES (TCO ₂ /MIO EURO BELEGD VERMOGEN)	CO ₂ -INTENSITEIT (TCO ₂ /MIO USD SALES)
Achmea EQ DM	111,81	139,91
MSCI World	143,22	180,75
Vershil	-21,93%	-25,92%
Achmea Credits		133,51
Referentie index		205,58
Vershil		-35,06%

1) Scope 1: directe, eigen emissies

Scope 2: emissies van ingekochte elektriciteit

Scope 3: indirecte emissies in de keten